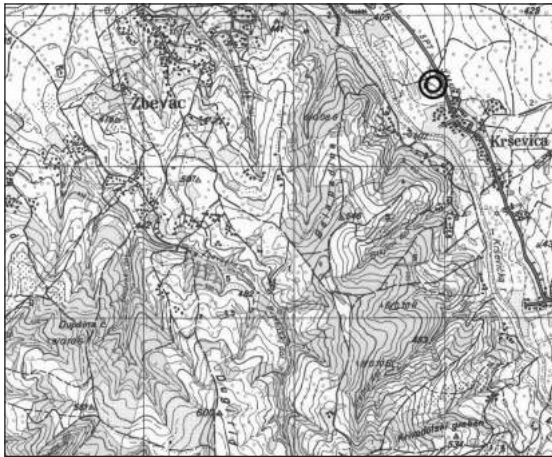


ЗАШТИТНА АРХЕОЛОШКА ИСТРАЖИВАЊА ЦРКВЕ НА СЕОСКОМ ГРОБЉУ У КРШЕВИЦИ, СО БУЈАНОВАЦ

Тони Чершков, Завод за заштиту споменика културе, Ниш
Александар Алексић, Завод за заштиту споменика културе, Ниш

Кључне речи: позни средњи век, рано хришћанство, заштитна ископавања, јужна Србија, општина Бујановац, село Кршевица

Током августа 2006. године, Завод за заштиту споменика културе из Ниша спровео је заштитна археолошка истраживања



цркве на сеоском гробљу у Кршевици, на основу Решења Министарства културе Републике Србије бр. 633-00-244/2006-03, од 06.03.2006. године. Кршевица је смештена у северном делу општине Бујановац, на путу Врање – Св. Прохор Пчињски, на координатама N 42° 27,048' E 21° 51,124'.

Заштитним сондажним истраживањима дефинисана је црква, али је констатовано и постојање ранохришћанске базилике, односно установљено је да је црква изграђена у централном броду базилике (сл. 1).

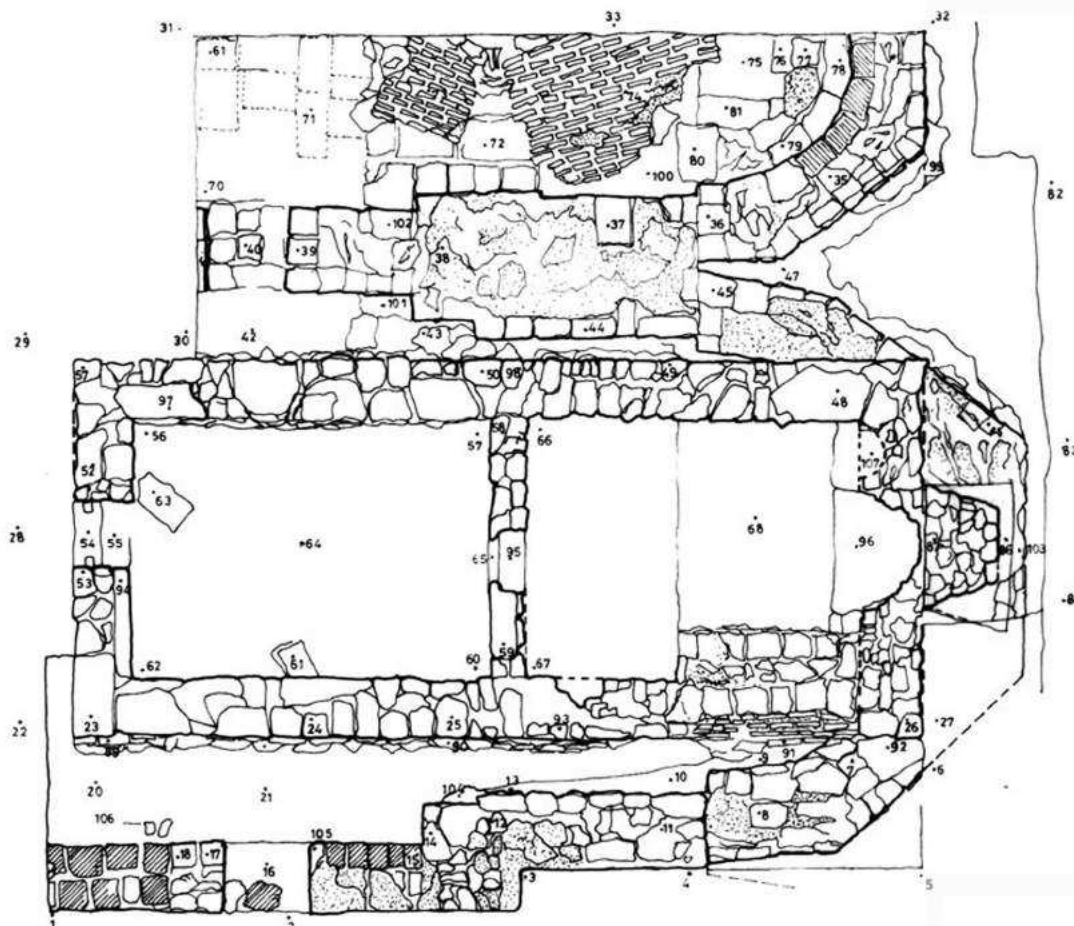
Заштитним сондажним истраживањима дефинисана је црква, али је констатовано и постојање ранохришћанске базилике, односно установљено је да је црква изграђена у централном броду базилике (сл. 1).

Црква

Црква је једнобродна, са припратом. Олтарска апсида је са унутрашње стране полукружна, а са спољашње стране је тространа. Црква је димензија 11 x 4,6 m, а наос око 5 x 4,6 m (сл. 1). Укопана је готово 1 m, а очувана је неколико десетина центиметара изнад површине, па се јасно уочава њен габарит. Источни зид са апсидом очуван је до висине од око 2 m, а на

Карта – Положај локалитета

Map – Site location



Слика 1 – Црква на сеоском гробљу у Кршевици

Figure 1 – Church at the village cemetery, Krševica, drawing

Слика 2 – Црква,
изглед са запада

Figure 2 – Church
at the village
cemetery, Krševica,
View from the West



његовој унутрашњој страни налази се лепо обликована ниша.

Црква је зидана у комбинацији сиге, пешчара и опека, а као везиво коришћен је обичан кречни и хидростатични малтер. Спорадично је констатован и грађевински материјал у секундарној употреби (блокови сиге који потичу са базилике и већи тесаници за које се може претпоставити да су донети са локалитета Кале, који се налази у непосредној близини).¹ Издвајамо и неколико налаза фрагментоване архитектонске пластике (сл. 3, 4 и 5), који такође вероватно потичу са базилике.

Ранохришћанска базилика

Право изненађење представљали су проналазак базилике и сазнање да су читав локалитет и сеоско гробље формиран на

њеним рушевинама. Базилика, наравно, није потпуно истражена (испитани су олтарски простор и део наоса централног брода, као и део северног брода), али су констатоване њене основне димензије, на основу којих се може претпоставити њен габарит.

То је тробродна базилика чије су апсиде унутра полукружне, а на спољашњој страни петостране. Грађена је од опека, сиге и клесаног камена уз употребу кречног малтера. Ширина наоса централног брода износи 6,5 m, унутрашња ширина северног брода 3,8 m, а просечна дебљина зидова око 1 m. Ширина базилике износи 18,5 m (сл. 1 и 2). Занимљиво је да су у северном броду *in situ* затечене и рушевине свода.

Између јужног зида цркве и јужног зида централног наоса базилике констатована су два укопа са секундарно похрањеним скелетним остацима. У овим укопима налазило се осам лобања са дугим костима, оријентисаних у правцу запад–исток, при чему су лобање биле на западу. Вероватно се ради о сахранама које су обављене унутар базилике, а затим су кости секундарно похрањене приликом изградње цркве. Поред североисточне ивице апсиде централног наоса базилике нађен је гроб који је укопан у слој шута до нивоа темељне зоне апсиде. Испуну и околни слој било је немогуће разликовати, а састојали су се од интензивног растреситог малтерног и грађевинског шута.

Можемо да закључимо да је градитељ цркве био упознат са постојањем базилике, па је своју градњу потпуно ускладио са ње-

Слика 3 –
Архитектонска
пластика

Figure 3 –
Church at the
village cemetery,
Krševica,
architectonic
plastic





Слика 4 – Архитектонска пластика са рељефно изведеним флоралним мотивима

Figure 4 – Church at the village cemetery, Krševica, architectonic plastic with a relief depiction of floral motifs



Слика 5 – Капител са рељефно представљеним мотивом крста

Figure 5 – Church at the village cemetery, Krševica, architectonic plastic/capital with a relief depiction of a cross

ним остацима. Занимљив је и податак да је испод нивоа темеља базилике такође констатован шут.

Планиран је наставак истраживања, након којих ће бити могуће јасније дефинисање локалитета.

¹ Локалитет Кале-подграђе налази се на левој обали Кршевичке реке, неколико стотина метара узводно.

PROTECTIVE EXCAVATIONS OF A CEMETERY CHURCH IN THE VILLAGE OF KRŠEVICA, SO BUJANOVAC

Toni Čerškov, Institute for the Protection of Cultural Monuments, Niš
Aleksandar Aleksić, Institute for the Protection of Cultural Monuments, Niš

During August 2006, Institute for the Protection of Cultural Monuments in Niš was involved in protective excavations on a cemetery church in the village of Krševica. The village is located in the northern part of Bujanovac Municipality, on the road between Vranje and St. Prohor Pčinjski monastery.

Protective excavations on and around the church have led to the defining of the extents of the church, but also to the discovery of an

early Christian basilica which came as a bit of a surprise to the team.

As a matter of fact, the medieval church was constructed within the central nave of the basilica, with the village cemetery being formed on its ruins.

The medieval church is 11 x 4.6 meters in size, whilst the basilica (if we presume the existence of only 3 naves) is at least 17.5 meters wide.